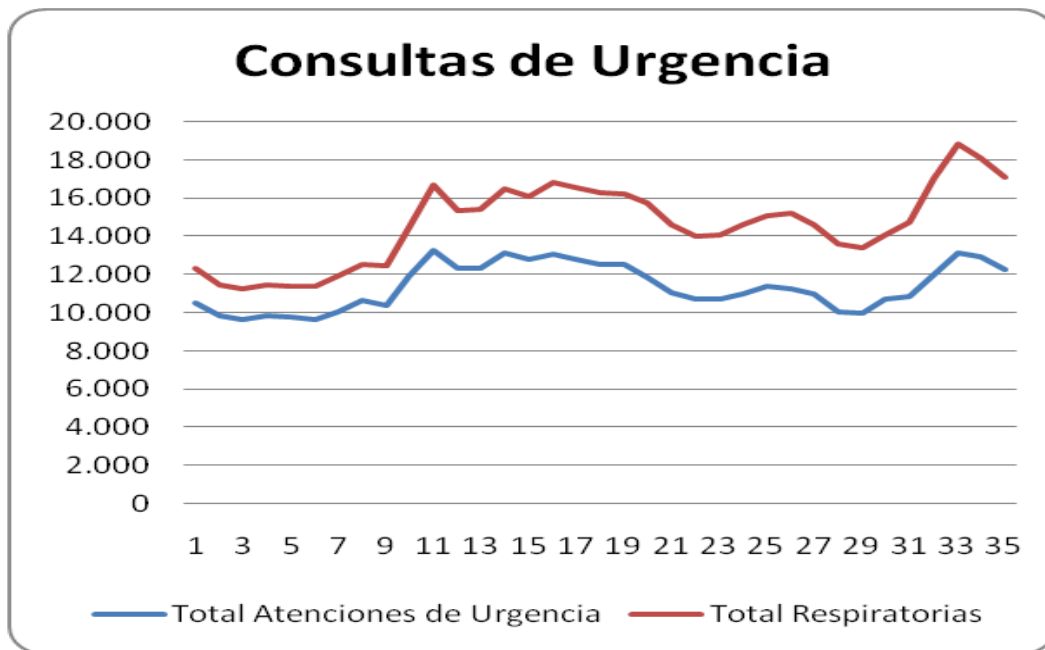


Informe semanal epidemiológico SSMC

Semana 35

1.- Consultas de Urgencia red SSMC:

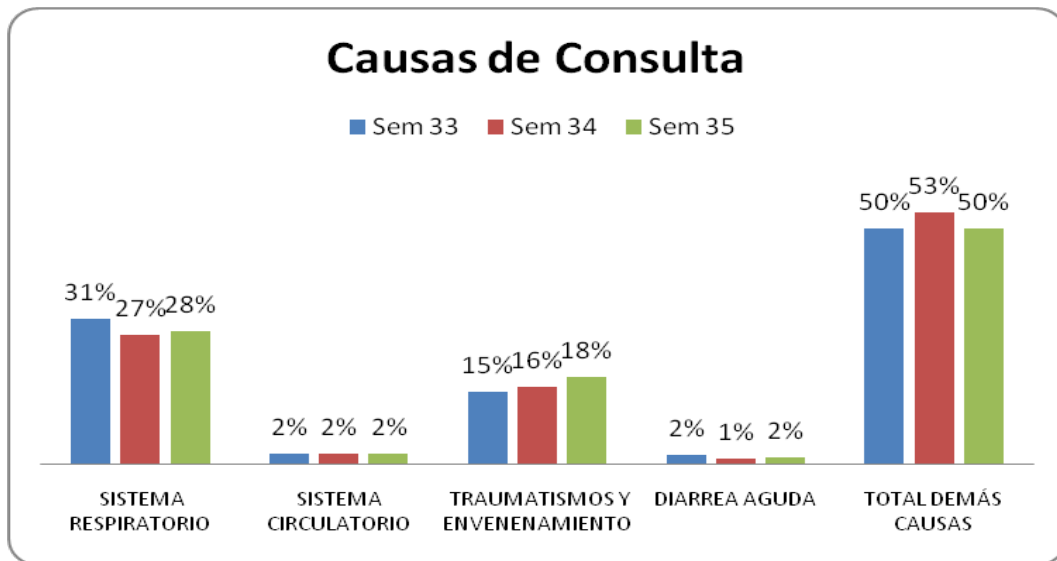
En relación a semana anterior existe una disminución de las atenciones de urgencia en la red de un 5%, con una leve disminución de consultas respiratorias respecto a semana 34 (6,7%).



2.- Causas de Consultas en Urgencias Hospitalarias

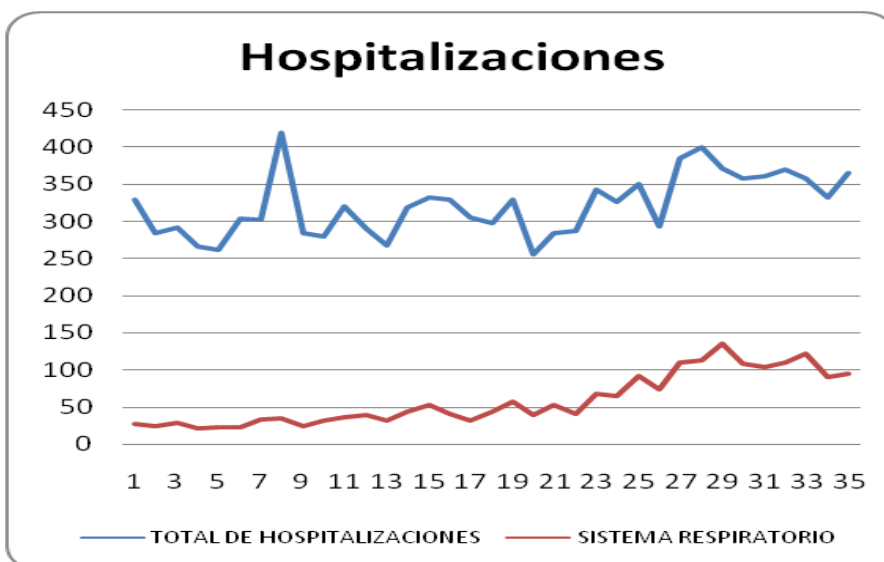
En las Urgencias Hospitalarias, el total de consultas de urgencia hospitalaria un 28% corresponde a causa respiratoria (leve aumento porcentual en relación a semana anterior), de las cuales un 78% son consultas pediátricas, manteniéndose la tendencia de las semanas anteriores.

Con respecto a la semana anterior se observa una disminución del número total de consultas generales y respiratorias, sin embargo las hospitalizaciones por causa respiratoria aumentaron en un 5,5%



3.- Hospitalizaciones

En general se mantiene la tendencia de hospitalizaciones por causa respiratoria que ha aumentado desde la semana 24

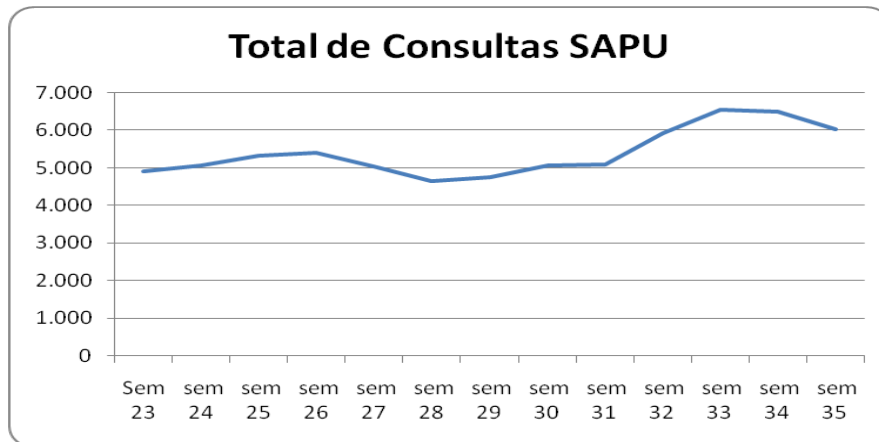


En los niños se mantienen las hospitalizaciones por causa respiratoria, esta causa es el 65% de las razones de hospitalizaciones en niños y el 83% en los menores de 1 año.

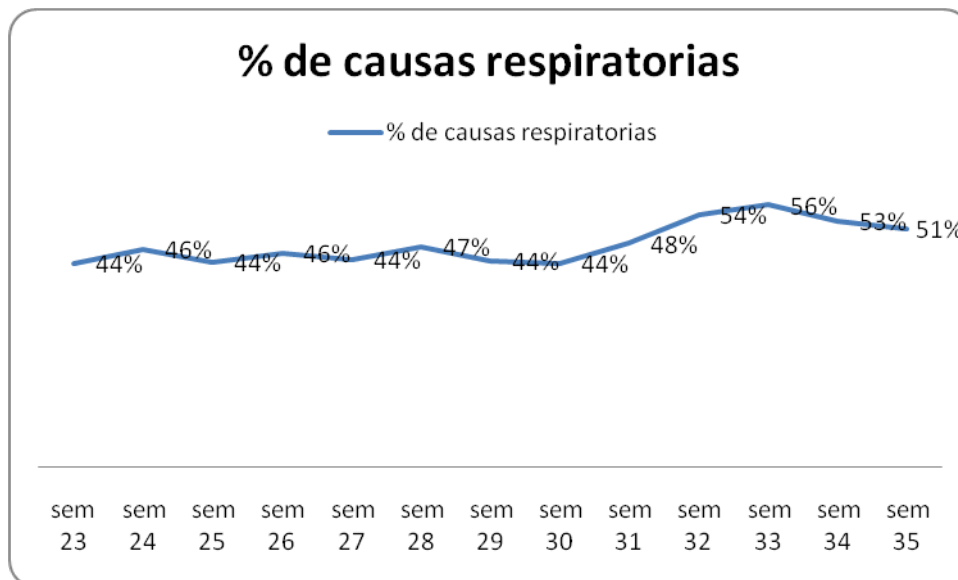
En relación a los adultos mayores se mantiene disminución de las hospitalizaciones por causa respiratoria, éstas han disminuido en un 30% respecto de la semana 33.

4.- Consultas en SAPU

Durante las últimas 5 semanas se presenta un aumento



Se observa que en las últimas 4 semanas ha habido un aumento en el porcentaje de consultas respiratorias, del total de consultas. Durante la semana 35 las consultas respiratorias ocupan el 51% de todas las atenciones, detectándose una pequeña disminución en relación a las 3 semanas anteriores.



Del total de consultas respiratorias un 46% son pediátricas, lo cual representa un aumento porcentual en relación a las semanas anteriores (40% la semana 31).



Esta semana SAPU Voullieme y Chuchunco tienen las mayores consultas por causas respiratorias. IRA alta es la que predomina, manteniéndose alto el número de consultas por Crisis Obstructiva Bronquial. Se observa un mayor número de casos por Influenza en SAPU N°1

Epidemiología respiratoria

De los virus tradicionales esta semana se mantiene el predominio de VRS, que al igual que semana anterior, disminuye levemente su circulación. En segundo lugar virus Influenza tipo A sin cambios significativos.

Persiste circulación viral estable de Parainfluenza, Adenovirus y Metaneumovirus. De los virus no tradicionales no hay cambios significativos.

VIGILANCIA EPIDEMIOLÓGICA.

Influenza A: Va en disminución, pero falta información para entregar el porcentaje de disminución en relación a semana anterior. Su comportamiento epidemiológico es similar al año 2013. Ha generado morbilidad en el grupo etario entre 15 y 64 años. **SE DESTACA LA NECESIDAD DE PESQUIZA PRECOZ.**

Influenza B: semana anterior, sólo presente en Maule, pero en esta semana se ha presentado en RM, en la población pediátrica principalmente. Genera IRA ALTA, en grupo de mayores de 15 años y mayores de 15 años.

Se destaca la circulación de Metaneumovirus, el que ha generado cuadros graves en población pediátrica, con requerimiento de cama crítica para manejo.

VRS: aún en circulación, pero en disminución en RM y con menor incidencia en causas de patología respiratoria grave.